

Dr. Jeschke Holzbau GmbH & Co.KG

Friesenstraße 85
26632 Ihlow
Tel. 04928/9195 – 96
www.drjeschke.de



Bouwbeschrijving

Deze bouwbeschrijving houdt een algemene omschrijving van onze bouwconstructies in. De enkele punten van deze omschrijving behoren niet in alle gevallen bij de leveringsomvang. De concrete leveringsomvang is in de offerte omschreven.

1. Fundament, fundering op staal

Als een fundering door ons aangeboden zal worden, wordt deze als vorstvrij gegronde strokenfundering op staal volgens statische berekening gemaakt. De fundering wordt als vrijdragende staalbeton-vloer op de strokenfundering ter plaatse gebetonneerd. Alternatief bieden wij een fundering aan uit vast (onbuigbaar) materiaal. Rioolwaterleidingen worden onder de fundering tot aan de buitenzijde van het huis aangelegd. De aansluiting aan de gemeentelijke watervoorziening geschiedt bouwzijdig.

2. Wanden

De buitenwanden van de begane grond worden geleverd als balken ter grootte van 70 x 146 mm; andere maten t/m 205 x 210 mm zijn eveneens mogelijk.

Om een goede stabiliteit te garanderen en een kromtrekken van het hout te voorkomen, beschikken onze balken over dubbelmessing en -groef. De wandbalken worden vervaardigd uit onbehandeld Fins hout, dat voordien kunstmatig gedroogd werd tot een resterende vochtigheid van $16 \pm 2\%$. De balken worden op maat bewerkt en zijn overeenkomstig de plannen genummerd. Opgroond van de nauwkeurige bewerking op maat komen bij onze huizen geen spleten bij de gevel tussen de dakbetimmering en de gevelwand voor. Ook de verbinding bij de druiptkant van het dak, waar de zijwand met de dakbetimmering samenkomt, is nauwkeurig uitgevoerd. De hoeken beschikken over een „Chalet-Eckverzahnung“ (alleen 90°-hoeken). Bij deze hoekverbinding worden horizontale en verticale groeven in het hout gefreesd, om een goede dichtheid tegen regen en wind te verzekeren.

Bij de opbouw van de wanden onderscheiden wij drie verschillende bouwwijzen:

2.1 Vakantiehuisstelsel

Bij de vakantiehuisen vormen de houten balken het dragende element. Bij de buitenwanden is de opbouw van buiten naar binnen als volgt:

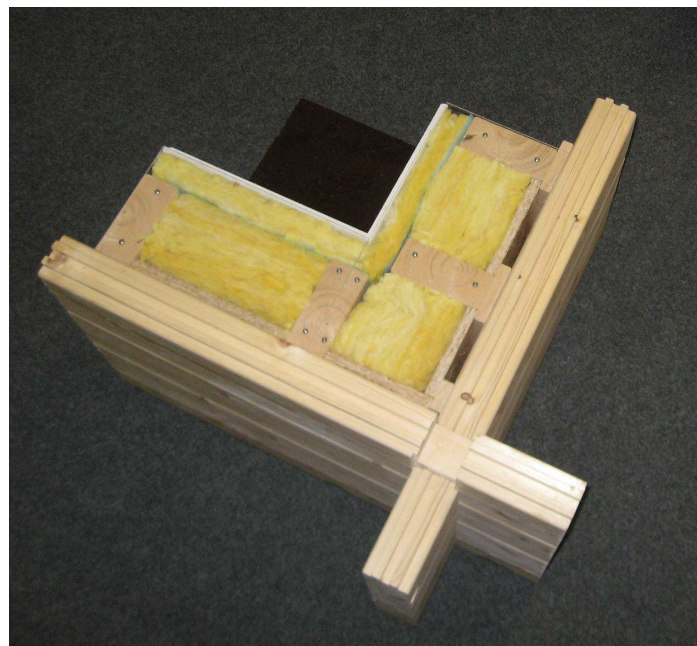


- Wandbalk
- Windbeschermende folie
- Glijstysteem
- Warmte-isolatie tussen het glijstysteem
- Betimmering met profielhout

De binnenwanden worden bij dit systeem uit massieve houten balken vervaardigd.

2.2 Woonhuissysteem, isolatie binnen

Bij het woonhuissysteem met binnen aangebrachte isolatie wordt iedere aparte balk met de dragende constructie verbonden. Na de montage vormen dus de balken op zich geen dragend element meer. Dientengevolge heeft het "werken" van de balken geen invloed meer op de dragende constructie. Glijconstructies ter compensatie van „zettingen“ zijn dus niet noodzakelijk en de gehele constructie wordt stabiel en is beter tegen wind beschermd.



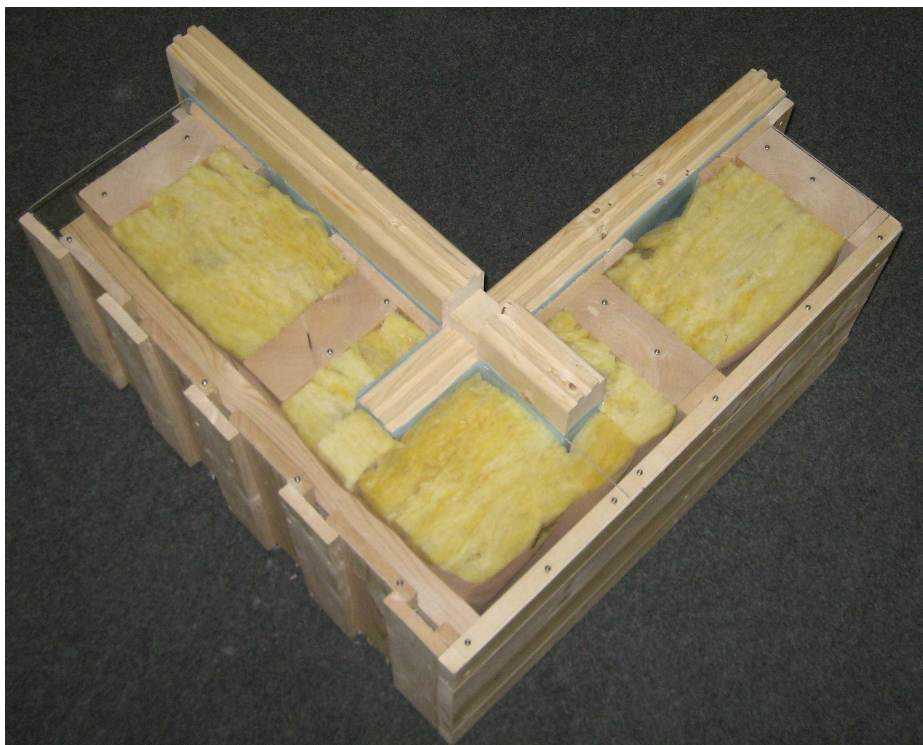
Bij woonhuizen met binnen aangebrachte isolatie is de opbouw van buiten naar binnen als volgt:

- Wandbalk
- Luchtlaag
- Spanplaat
- Mineraalwol tussen de dragende constructie
- Vochtwerende folie
- Nogmaals mineraalwol in het installatiebereik
- Gipskartonplaat

De binnenwanden worden als houten wanden vervaardigd. Tussen de houten constructie wordt mineraal wol aangebracht. De wanden worden beiderzijds met gipskartonplaten betimmerd.

2.3 Woonhuissysteem, isolatie buiten

Bij woonhuizen met buiten aangebrachte isolatie wordt de isolatie van buiten gemonteerd. Dragend element is de binnen liggende houten balkenwand die via een glijstelsysteem met de buiten aangebrachte isolatie verbonden is. Tussen de isolatie en de façadeplanken bevindt zich een luchtlaag. Deze bouwwijze maakt een verregaande vrije vormgeving van de façade mogelijk, zoals b.v. Scandinavische stijl met "Boden-Deckel-Schalung", "Deense stijl met profielhouten planken, Amerikaanse stijl met "Stülp-schalung".



Bij woonhuizen met buiten aangebrachte isolatie is de opbouw van buiten naar binnen als volgt:

- Façadeplanken
- Luchtlaag
- Windbeschermdende folie
- Mineraal wol tussen de dragende constructie
- Vochtwerende folie
- Houten balk

Bij dit systeem worden de binnenwanden uit massieve houten balken vervaardigd.

3. Balkenlaag en dakstoel

Het plafond wordt – voor zover aanwezig - als zichtbaar houten plafond volgens de statische berekening in „Konstruktionsvollholz“ (KVH), d.w.z. massief constructiehout, uitgevoerd. Het constructiehout is

geschaafd en gedroogd massief hout, dat d.m.v. vingerlassen in iedere lengte geproduceerd kan worden. Bij de constructie van het plafond behoren:

- Balkenlaag uit KVH volgens statica
- 28 mm (afgekante) planken

Wij bieden droge estrik tegen bijbetaling aan.

De sparren en de gordingen van de dakconstructie worden eveneens uit KVH vervaardigd. In vergelijking met massief hout is KVH veel ongecompliceerder wat scheurvorming en inkrimping betreft.

In vergelijking met gewoon bouwhout is daardoor de gehele constructie m.b.t. de maat nauwkeuriger. De afmetingen blijken uit de statische berekeningen. De dakoversteek wordt met 21 mm afgekante planken betimmerd. Onder de dakoppervlakte wordt een laag tegen binnendringend water gespannen ("Unterspannbahn").

4. Warmte-isolatie dak

4.1 Isolatie van het bovenste plafond

Als de bovenverdieping niet uitgebouwd wordt, wordt de isolatie op de balklaag gemonteerd. De opbouw is als volgt:

- 28 mm (afgekante) planken
- Vochtwerende folie
- Mineraalwol-isolatie

4.2 Isolatie tussen de sparren

Als de bovenverdieping uitgebouwd wordt, wordt de warmte-isolatie tussen de sparren of de gordingen gemonteerd. Aan de kant van de binnenruimte wordt daarop een vochtwerende folie aangebracht. De plafonds en schuine vlakken worden met gipskartonplaten betimmerd. Een houten lambrisering is naar wens tegen bijbetaling mogelijk.

4.3 Isolatie op de sparren

In tegenstelling tot de isolatie tussen de sparren blijft de dakconstructie en de betimmering bij de isolatie op de sparren zichtbaar. De isolatie-elementen worden boven de dakbetimmering gemonteerd. Deze worden door een folie afgedicht en vormen de basis voor de verdere dakbedekking.

5. Dakbedekking

Als dakbedekking bieden wij bitumen en stenen dakpannen aan.

5.1 Bitumen dakpannen

Bitumen dakpannen wordt bij isolatie tussen de sparren direct op de dakbetimmering aangebracht. Bij de isolatie op de sparren wordt de isolatie met een OSB-plaat belegd. De opbouw is als volgt:

- Bitumen dakraag
- Dakpannen

5.2 Stenen dakpannen

Bij de isolatie tussen de sparren boven de „Unterspannbahn“ wordt een (contra)latwerk van de nok tot de druipkant van het dak gemonteerd. Daarna volgt het dragende latwerk. De nok wordt als ventilatienok vervaardigd. De dakbedekking bestaat uit beton-echtepannen.

Bij de isolatie op de sparren wordt het (contra)latwerk door de isolatie heen in de dragende constructie geschroefd. De verdere opbouw komt met de opbouw bij de isolatie tussen de sparren overeen.

6. Buitenramen en deuren

Wij bieden hier elementen van hout en kunststof aan.

6.1 Elementen van kunststof

Elementen van kunststof worden met isolatieglas voorzien, naar wens met roeden tussen de beglazing. Er worden alleen hoogwaardige profielen van Duitse fabrikanten van merkartikelen verwerkt. De voordeuren worden eveneens in kunststof met dubbele beglazing met roeden, ind. beslag, slot en veiligheidscilinder uitgevoerd. Binnendeuren worden passend bij het blokhuus in massief hout, knoestig

sparrenhout en gelakt geleverd.

6.2 Elementen van hout

Houten elementen worden met isolatieglas voorzien, naar wens met roeden tussen of op de beglazing. Als houtsoort kan merantihout of sparrenhout gekozen worden. De voordeuren worden eveneens in hout mit houten deurpaneel, ind. beslag, slot en veiligheidscilinder uitgevoerd.

7. Binnendeuren

Binnendeuren worden passend bij het blokhuis in massief hout, knoestig sparrenhout en gelakt geleverd. De klant kan kiezen tussen premium- en superpremiumdeuren.

8. Trap

Er wordt een open trap van beukenhout met de vereiste trapeuning (aan één kant) ingebouwd. Naar wens leveren wij ook een gesloten trap.

9. Overige aanwijzingen

a) Als één positie van de bouwbeschrijving onjuist zou zijn of niet duidelijk geïnterpreteerd zou kunnen worden, zal het economische oogpunt doorslaggevend zijn. De geldigheid van de andere punten blijft onaangetast.

b) Aan de voorschriften volgens "Textliche Festsetzungen" in het bestemmingsplan en aan de gemeentelijke verordeningen moet voldaan worden.